

MOME OKTATÁSI MINŐSÉGBIZTOSÍTÁSI KÉZIKÖNYV

A kézikönyv célja

A MOME minőségbiztosítási tevékenysége a gyakorlatban alakul, fejlődik. Különböző szervezeti egységek és szereplők különböző, a szakmai terület sajátosságaiból, a szükségesnek gondolt fejlesztési elemektől, egyéni habitusból és hallgatói igényekből fakadó eltérésekkel végeznek el, próbálnak ki minőségbiztosítási tevékenységeket. A bevált megoldások aztán tartós gyakorlattá válnak. A Kézikönyv célja a valós gyakorlat rögzítése, láthatóvá tétele és rendszerbe illesztése. Ennek révén hozzájárul a jó gyakorlatok átviteléhez, a minőségbiztosítási tevékenységek rendszerűvé válásához és a teljes minőségbiztosítási rendszer fejlesztéséhez.

A kézikönyv az Európai Felsőoktatási Térség számára kiadott Minőségbiztosítási irányelvek és eljárások¹ (*European Standards and Guidelines for Higher Education*; a továbbiakban: ESG) szellemét követi és ezt tekinti a MOME minőségbiztosítási tevékenysége kiinduló alapjának.

A kézikönyv státusa és hatóköre

A kézikönyv nem szabályzat, hanem a valós egyetemi minőségbiztosítási gyakorlatokat rögzítő és rendszerbe illesztő, a minőségbiztosításban érintetteket informáló dokumentum. Folyamatosan változik, fejlődik.

A kézikönyv alapvetően és elsősorban az oktatás valamint az azt támogató kulcsfontosságú oktatás-szervezési tevékenységek minőségbiztosítására terjed ki. Nem tartalmazza az alkotó/kutató és innovációs folyamatok minőségbiztosítási tevékenységeit, sem a menedzsment, a szervezeti-ügyviteli működés minőségbiztosítását. A kézikönyv karbantartását a Rektori Kabinet minőségbiztosítási referense végzi.

A Rektori Tanács mint a rektori terület legfőbb tervezési és döntéselőkészítő fóruma, évente egyszer áttekinti, a rektor számára jóváhagyásra előterjeszti a Kézikönyvet.

A kézikönyv használata

A kézikönyv minden, minőségbiztosítási tevékenységet folytató, illetve támogató vezető, oktató, nem-oktató munkatárs rendelkezésére áll szokásos oktatási minőségbiztosítási tevékenységeik segítésére, illetve újabb folyamatok indításának tervezésére, informálására. A kézikönyvben meghatározott eljárások, eszközök szabadon alkalmazhatók, módosíthatók, kiegészíthetők. A kézikönyv végén található [tárgyszójegyzék](#) segítséget nyújt a megfelelő témakör, eljárás, eszköz gyors megtalálásában.

A minőségbiztosításban érintettek a kézikönyvben rögzített eljárásokat, módszereket és eszközöket magukra igazíthatják, illetve azokon kívül is alkalmazhatnak bármilyen, az oktatási és az oktatásszervezési tevékenység minőségének mérésére, értékelésére, fejlesztésére vonatkozó eljárást, módszert, eszközt – annak szem előtt tartásával, hogy az a MOME minőségbiztosítási elveivel és céljaival ne legyen ellentétes, illetve ne vezessen indokolatlan párhuzamossághoz.

¹ Elérhető magyarul is a Minőségbiztosítási és Akkreditációs Ügynökségek Európai Hálózatának (ENQA) honlapján: http://www.enqa.eu/indirme/esg/ESG%20in%20Hungarian_by%20OFI-HAC.pdf

A kialakuló új gyakorlatok folyamatosan beépülnek a kézikönyv megfelelő fejezeteibe, így a minőségbiztosítás eljárások, módszerek, eszközök köre egyes területek folyamatszabályozása révén folyamatosan bővül. Minden vezető, oktató és nem-oktató munkatárs számára ajánlott, hogy saját kezdeményezéseit, gyakorlatát, korábbi gyakorlatának, eszközeinek módosítása esetén a módosításokat – ha még hiányozna a kézikönyvből – juttassa el a kézikönyv karbantartását végző minőségbiztosítási referenshez.

A kézikönyv szerkezete

[1. A MOME küldetésnyilatkozata, minőségpolitikája](#)

[2. A MOME minőségbiztosításért felelős szervezete](#)

[3. A MOME stratégiai és minőségbiztosítási dokumentumai; nyilvánosság](#)

[4. A MOME minőségkörei az ESG standardok mentén](#)

[5. A kézikönyv által lefedett területek](#)

1. A MOME küldetésnyilatkozata, minőségpolitikája

A MOME küldetésnyilatkozata

A MOME küldetése, hogy design alapú kutatással, fejlesztéssel és az innováció eszközeivel adjon válaszokat a 21. század égető kihívásaira, és ezzel új értékeket hozzon létre. Fontos misszióknak tekintjük a hazai gazdaság, a kreatívipar és a KKV szektor versenyképességének fejlesztésében való közreműködést a technológiai és digitális átalakulás, a designtudatosság, valamint a kreativitás támogatásával. A MOME jelenleg hazánkban és a régióban az első művészeti intézmények egyike, amely ezt az új szemléletet a gyakorlatban is megvalósítja. Hosszútávú cél, hogy ezen a területen régiós, majd európai vezető központtá váljunk.

A MOME elsődleges feladata a nemzet kreatív erejének az oktatás, a kutató és alkotó tevékenységek és az új tudás terjesztése révén történő fejlesztése egy olyan globális trendek által uralt, digitalizált világban, ahol az egyediség mindennél nagyobb értékkel bír; ezzel egyidejűleg a hazai innováció és kultúra támogatása, a versenyképesség növelése, egyúttal a nemzeti sajátosságok, a kulturális örökség figyelembevételével és aktív alakítása az oktatásban és a kutató-alkotó tevékenységekben. Az egyetlen új szervezeti formában megvalósuló működése előmozdíthatja, hogy a MOME olyan nemzetközi branddé váljon, amely idehaza és a nagyvilágban is progresszív módon jeleníti meg a magyar gondolkodási és kulturális hagyományt.

A MOME minőségpolitikai nyilatkozata

A MOME vezetése és minden munkatársa elkötelezett a minőségközpontú oktatás, kutatás, menedzsmenti tevékenységek és hallgatói szolgáltatások megvalósításában. A MOME minőségpolitikája - a küldetésre alapozva - az oktatás, az alkotó, kutató és menedzsmenti tevékenységek, a tanulás és a hallgatói szolgáltatások, valamint a nemzetközi szerepvállalás eredményességének javítását célozza.

A MOME progresszív nemzeti intézményként és kreatív szellemi műhelyként a magyar társadalom és a közép-európai térség jövőjét kívánja alakítani. A MOME-t a hallgatók, oktatók, munkatársak és az együttműködő partnerek sokszínű gondolkodása és hasonló értékválasztása határozza meg, amelynek egyik fontos eleme a minőség- és értékalapúság.

A MOME stratégiai céljai között szerepel, hogy nemzetközi szinten jegyzett, európai szinten élvonalbeli és Közép-Európa legjobb kreatív oktatási intézményévé váljon, élvonalbeli designkutatást és kreatív innovációt végezzen és valós társadalmi és gazdasági hatást érjen el. Mindehhez sokszínű partneri és együttműködési rendszert működtet az európai és a globális felsőoktatási térségben, inspiráló környezetet és korszerű infrastruktúrát tart fenn, és fenntartható működési modell kialakítására törekszik. Az alaptevékenységet támogató szolgáltatások minőségi fejlesztése is ezeknek a céloknak az elérését szolgálja.

A szűkebb értelemben vett minőségpolitika a fenti célok elérését a minőségbiztosítás folyamataival, módszereivel és eszközeivel szolgálja. A minőségbiztosítási tevékenység keretében szabályozott folyamatok és eljárások továbbfejlesztése, illetve ezeknek a mechanizmusoknak minden képzési szintre és formára való kiterjesztése a cél, hogy a MOME polgárai egyre szélesebb körben elkötelezetten és aktívan járuljanak hozzá az oktatás, az alkotó munka, a kutatás és innováció, valamint a szolgáltatások minőségének fejlesztéséhez, rendszeresen értékelve e tevékenységeket. Ennek az értékelési folyamatnak fontos állomásai egy teljesítményösztönző- és értékelő rendszer,

valamint az ügyviteli, menedzsment és belső szolgáltatási folyamatokra is kiterjed átfogó minőségstandardok és indikátorok kidolgozása és bevezetése. Továbbá hasonlóan fontos cél az oktatási és kutatási tevékenységeink minőség alapú működésének tudatosabbá tétele és a minőségirányítási szervezet megerősítése, kapacitásainak bővítése a MOME pilléreiben.

E célok elérése érdekében a MOME a minőségbiztosítás alapvető folyamatait az ESG standardjaira és irányelveire alapozva fejleszti, ösztönözve a folyamatos fejlődést. A felhasználók, megrendelők és partnerek elégedettségének növelése érdekében igényeiket és meglátásaikat felhasználja az oktatás, az alkotás, a kutatás és innovációs tevékenységek, valamint a hallgatói szolgáltatások fejlesztése során. Az intézményi minőségpolitika aktualizálására rendszeresen sor kerül az Európai Unió felsőoktatás-politikája és a felsőoktatás ágazati minőségpolitikájára is figyelembevételével.

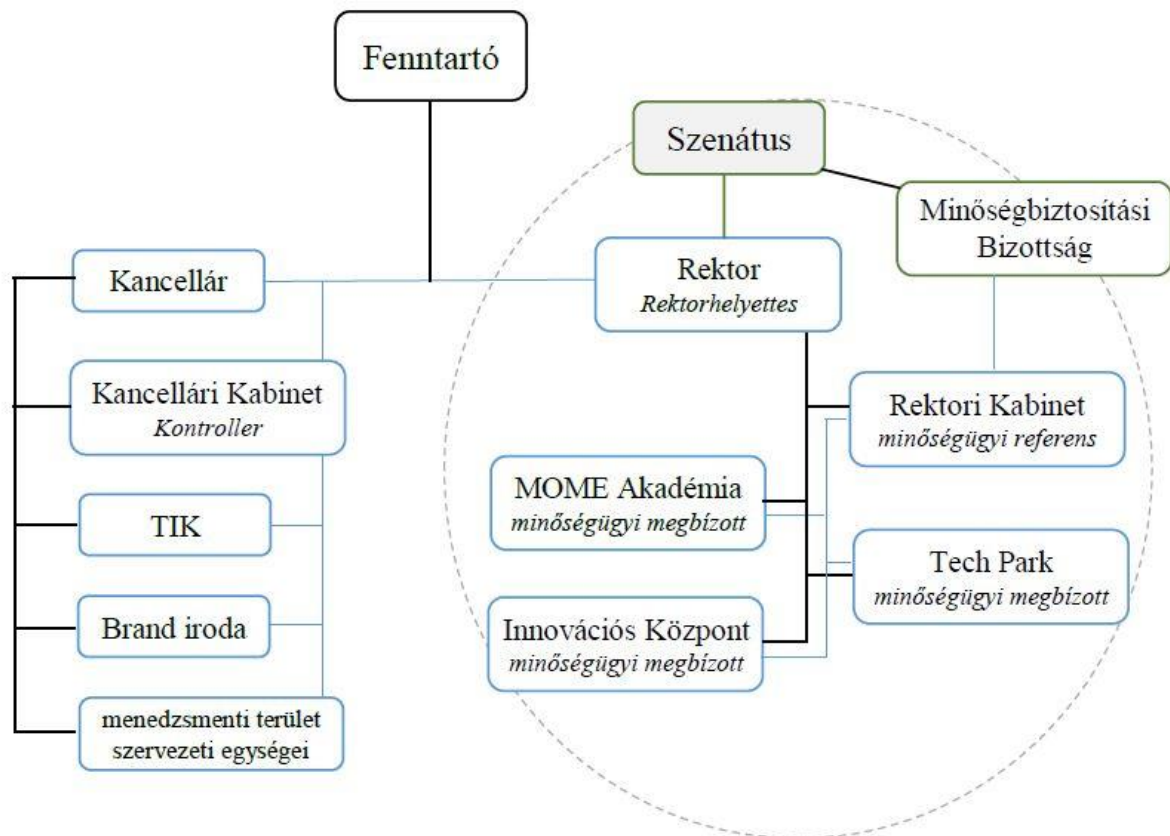
2. A MOME organogramja és minőségbiztosításért felelős szervezete

A MOME aktuális organogramja:

<https://mome.hu/storage/Downloadable/modellvaltas/Organogram%202020.08.01-.pdf>

A MOME minőségbiztosításért felelős szervezete

Az SZMSZ, illetve a minőségügyi szabályzat együttesen határozza meg a minőségbiztosítás szervezetét, amelynek létrehozása a rektor és a kancellár hatáskörébe tartozik. Működtetéséért a rektor, illetve a kancellár, valamint a szervezet egységek, továbbá a szakok, képzési programok vezetői felelnek. A Szenátus minőségbiztosítási feladatainak szakmai előkészítése, koordinációja és felügyelete érdekében Minőségbiztosítási Bizottságot működtet, amelynek munkájában részt vesznek az oktatási szervezet egységek minőségbiztosítási felelősei. A Rectori Kabinetben egy minőségbiztosítási referens tevékenykedik, aki egyben a Minőségbiztosítási Bizottság munkáját is segíti.



— = munkairányítás, utasítás; — = támogatás, közreműködés - - - - = az akadémiai terület

3. A MOME stratégiai és minősegbiztosítási dokumentumai; nyilvánosság

A MOME legfontosabb, a minősegbiztosítást meghatározó, illetve azt informáló dokumentumai:

Küldetésnyilatkozat, Minősegpolitikai nyilatkozat, Intézményfejlesztési terv, Integrált Intézményfejlesztési Program, Fenntarthatósági stratégia, SZMSZ, Minőségügyi szabályzat, Minőségfejlesztési program.

A MOME a stratégiai és minőségügyi dokumentumait, eredményeit saját honlapján (<http://mome.hu/hu/mome-adatok/hivatalos-dokumentumok>) nyilvánosságra hozza.

A MOME képzéseiről, azok tartalmáról több nyilvános felületen is elérhetők információk, többek között az intézmény honlapján, az intézményi tájékoztatóban, a felvételi tájékoztatókban, a KKK-kat rögzítő jogszabályban, így a jelenlegi és leendő hallgatók, illetve más külső érdeklődők ezeket elérhetik és a képzésekről kellően tájékozódhatnak. Az egyes tárgyak tematikája, annak konkrét tartalmi azonban rendszeresen aktualizálódnak, egy-egy adott félév kitüntetett tematikai fókuszához, egy-egy hallgatói csoport tanulási igényeihez is igazodnak. A hallgatók számára az aktuálisan érvényes félévi tematikák az elektronikus tanulmányi nyilvántartási rendszer felületén keresztül hozzáférhetők, megismerhetők.

4. A MOME minőség alapú működése az ESG standardok mentén

4.1. Minőségbiztosítási politika

ESG standard: „Az intézmények rendelkezzenek publikus és a stratégiai menedzsment részét képező minőségbiztosítási politikával. Ezt a belső érintettek [azaz a hallgatók, az oktatók és a nem oktató személyzet] dolgozzák ki és valósítsák meg, megfelelő struktúrák és folyamatok révén, a külső érintettek [felhasználók, munkaadók, partnerek] bevonásával.”

A MOME rendelkezik stratégiai célokkal és minőségbiztosítási politikával, az ezt meghatározó kulcsdokumentumokkal (Küldetésnyilatkozat, IFT, minőségpolitikai nyilatkozat, minőségprogram, fenntarthatósági stratégia) és szabályzatokkal (SZMSZ, Minőségügyi Szabályzat, etikai kódex), amelyek felülvizsgálata rendszeresen megtörténik. A dokumentumok elérhetőek az egyetemi honlapon. A minőségbiztosítási eljárások rendszerbe szerveződve hozzájárulnak a folyamatos minőségfejlesztéshez.

4.2. Képzési programok kialakítása és jóváhagyása

ESG standard: „Az intézmények rendelkezzenek folyamatokkal képzési programjaik kialakítására és jóváhagyására. A képzési programokat úgy kell kialakítani, hogy elérjék kitűzött céljaikat, beleértve az elvárt tanulási eredményeket. A program révén megszerezhető képesítés legyen világosan meghatározott és közölt, utalással a nemzeti képesítési keretrendszer megfelelő szintjére, s ennek révén az Európai Felsőoktatási Térség képesítési keretrendszerére.”

A MOME a képzési programok kialakítását a felsőbb jogszabályok, valamint a fenntartó és a MAB iránymutatása szerint végzi. A képzési programok kialakítása (létesítése és indítása) érdekében a KKK-kon túl intézményi képesítési keretrendszert (MOME Persona) dolgozott ki, amely a különböző szintű képesítések kimeneti jellemzőit határozzák meg tanulási eredmények segítségével. A képzési programok (szakok) ennek szakmai specifikálását végzik el külső szakmai testületek, csoportok, volt hallgatók és más érintettek visszajelzéseit is figyelembe véve. Ezek a szakspecifikus célok tükrözik a felsőoktatás Európa Tanács által megfogalmazott négy célját (felkészítik a hallgatókat az aktív állampolgári részvételre, jövőbeli pályájukra [például foglalkoztathatóságuk javítása révén], támogatják egyéni fejlődésüket, széles alapú és modern tudásbázissal vártezik fel őket, ösztönzik a kutatást és az innovációt). A képzési programok mintatantervek kiadásával igazolják, hogy biztosítják a hallgatók zökkenőmentes előrehaladását, illetve azt, hogy meghatározták a várható hallgatói terhelést ECTS-kreditekben. Ahol releváns, gyakorlati lehetőségeket tartalmaznak. A képesítés megszerzését igazoló oklevelekben feltüntetésre kerül a diploma EKKR és MKKR szintje. A képzési program (szak) létesítését, illetve indítását a MOME Szenátusa hagyja jóvá.

A rövid idejű (felnőttképzési) programokra saját képzéskialakítási eljárás működik, amely ugyancsak külső igények felmérését, képzési célok és tanulási eredmények meghatározását igényli. A program méretéhez, időtartamához és szerkezetéhez igazodó, arányos mintatanterv készül. A felnőttképzési programok is minősítéssel zárulnak, tanúsítvány igazolja a résztvevők számára a tervezett tanulási eredmények elérését. A képzési programok kialakításához a MOME Open szervezeti, koordinációs és tanácsadó támogatást biztosít. A felnőttképzési program létesítését, illetve indítását a Szenátus Oktatásfejlesztési Bizottsága javaslata alapján a rektor hagyja jóvá.

4.3. Hallgatóközpontú tanulás, tanítás és értékelés

ESG standard: „Az intézmények biztosítsák képzési programjaik olyan megvalósítását, amely aktív szerepre ösztönzi a hallgatókat a tanulási folyamat létrehozásában. A hallgatók értékelése tükrözze ezt a megközelítést.”

A MOME képzési programjai – a művelt szakmák sajátosságánál fogva is – a hallgatók aktív bevonására épít, és ösztönzi őket az egyéni tanulási folyamatok létrehozására és megélésére: a tervezési kurzusok mind így épülnek fel, a kurzustematikák megkövetelik a hallgatók aktív bevonódását és önálló munkáját. A hallgatók értékelése a főbb tárgyak esetében az elért eredmények kiértékelésével zárulnak, sok esetben több fős vizsgabizottság előtt. Az értékelési szempontok között rendre megjelenik a hallgatói aktivitás és önálló munka. A záróvizsga-bizottságban szabályzat szerint a külső tagok többségben vannak.

A rövid idejű (felnőttképzési) programok természetüknél fogva aktív hallgatói részvétellel folynak és törekednek záróértékelés elvégzésére is.

4.4. A hallgatók felvétele, előrehaladása, tanulmányaik elismerése és a képesítés odaítélése

ESG standard: „Az intézmények következetesen alkalmazzák a teljes hallgatói életciklust lefedő, előzetesen meghatározott és közzétett szabályzataikat, például a hallgatók felvétele, előrehaladása, tanulmányaik elismerése és a képesítés odaítélése tekintetében.”

A MOME-n a felvételi folyamat, a beiskolázás és beiratkozás, a hallgatók előrehaladása, tanulmányaik elismerése és a képesítés odaítélése szabályzatokban rögzített módon történik: Felvételi szabályzat, Hallgatói jogok gyakorlásának és köteleességek teljesítésének rendje, Kreditrendszerű Tanulmányi és Vizsgaszabályzat, Doktori Szabályzat, Hallgatói fegyelmi és kártérítési szabályzat, Térítési és Juttatási Szabályzat, Hallgatói baleset-megelőzési szabályzat, Költségtérítések rendje részletezi a hallgatói követelményrendszert.

A tanulmányvégzést és az előrehaladást a honlapon és az elektronikus tanulmányi rendszerben hozzáférhető szakos tájékoztatók, mintatanterv, tantárgyi tematikák és szakonként megszervezett hallgatói tanácsadás támogatják.

A képzés végén minden hallgató a megszerzett végzettséget és szakképzettséget igazoló Oklevelet (diploma), valamint magyar és angol nyelven kiállított Oklevélmellékletet kap. Ezek a hivatalos dokumentumok leírják, a hallgató milyen képesítést szerzett, valamint tájékoztatást tartalmaznak a folytatott és sikeresen elvégzett tanulmányok kontextusáról, szintjéről, tartalmáról és státusáról.

4.5. Oktatók

ESG standard: „Az intézmények biztosítsák, hogy oktatóik megfelelő kompetenciával rendelkezzenek. Alkalmazzanak méltányos és átlátható eljárásokat oktatóik toborzására és továbbképzésére.”

A kötelező jogszabályi előírásokon felül a MOME SZMSZ mellékleteként működő oktatói követelményrendszer részletes előírásokat tartalmaz az oktatók felvételének, a lejáró szerződések meghosszabbításának feltételeire és szabályaira. A szabályzatokon túl az oktatói

állásokra kiírt pályázatokra beadott jelentkezések elbírálását megelőzően (amely a Szenátus hatásköre) a MOME nyilvános meghallgatást tart, ahol a jelentkezők szóban is ismertethetik pályázatukat és válaszolnak az oktatói kar részéről feltett kérdésekre. Ez az eljárás a formális eljárások mellett a megfelelő oktatói kompetenciák érdemi vizsgálatára is módot ad.

Az oktatói teljesítményértékelési folyamat keretében az intézetek értékelik az oktatók teljesítményét, szakmai fejlődését.

A hallgatók sokfélesége és a tanulási eredmények erősödő szerepe megköveteli a hallgatóközpontú tanulást és tanítást, új módszerek bevezetését. A minőségértékelési rendszerbe bekapcsolódó OHV, valamint az oktatókat, hallgatókat célzó kvantitatív és kvalitatív vizsgálatok eredményeit a vezetők és az oktatók széles körben megvitatják, és a megjelenő igények nyomán módszertani támogató, felkészítő folyamatok szerveződnek (pl. tréning, továbbképzés, műhelymunka, konzultáció). A jó gyakorlatok, egyedi innovatív megoldások gyűjtésére és megosztására, belső gyakorlatközösséget célzó fórumok szervezésére időről-időre sor kerül. A MOME Fórum, ill. MOME Talk ennek szokásos felületei.

4.6. Tanulástámogatás és hallgatói szolgáltatások

ESG standard: „Az intézmények rendelkezzenek megfelelő finanszírozási forrásokkal a tanulási és tanítási tevékenységekhez, valamint biztosítsanak adekvát és könnyen hozzáférhető tanulástámogató feltételeket és hallgatói szolgáltatásokat.”

A tanulás sikerességéhez háttértámogatásként nyújtott szolgáltatások pl. a tanácsadás, mentálhigiéne, könyvtár, infrastruktúra. A könyvtár évente készít beszámolót és önértékelést, abból a szempontból, hogy a támogatások a céljuknak megfelelőek-e, hozzáférhetőek-e, és hogy a hallgatók megkapják-e a kellő tájékoztatást elérhetőségükről.

4.7. Információkezelés

ESG standard: „Az intézmények gyűjtsenek, elemezzenek és használjanak releváns információkat képzési programjaik és egyéb tevékenységeik irányítására.”

A MOME rendszeresen és alkalmilag is gyűjt oktatása eredményessége és minősége fejlesztése érdekében kvantitatív és kvalitatív elemzések céljára adatokat a hallgatókról, többek között jelentkezésükről, tanulmányi előrehaladásukról, karrierútjukról és elégedettségükről. Az adatokból végzett elemzéseket megvitatják az intézetek, a Rektori Tanács, a MOME Tanács, alkalmanként a Szenátus.

4.8. Nyilvános információk

ESG standard: „Az intézmények tegyenek közzé világos, pontos, objektív, naprakész és könnyen hozzáférhető információkat tevékenységükről, benne képzési programjaikról.”

A MOME saját szakmai és oktatási tevékenységeiről és eredményeiről, a leendő és a jelenlegi hallgatók, továbbá a végzettek, a többi érintett, valamint a nyilvánosság számára széles körben, differenciáltan (célcsoportra és szakmai körre is szegmentált social média

csatornákon), jelentős mennyiségű kommunikációt folytat. Ezek a tájékoztatások kiterjednek a szakmai és képzési eredményekre, szakmai tevékenységekre, a reguláris és rövid idejű képzési programok bemutatására, a felvételi követelményekre, a megszerzhető képesítésekre, a tanulási lehetőségekre, a diplomamunkákra, a végzettek elhelyezkedésére.

4.9. A képzési programok folyamatos figyelemmel kísérése és rendszeres értékelése

ESG standard: „Az intézmények folyamatosan kísérik figyelemmel és rendszeres időközönként tekintsék át képzési programjaikat, biztosítandó, hogy azok elérjék kitűzött céljaikat, illetve megfeleljenek a hallgatók és a társadalom igényeinek. Ezen értékelések eredményezzék a programok folyamatos javulását. Az ennek folytán tervezett vagy megtett intézkedéseket minden érdekelt felé közölni kell.”

A MOME történetét végigkíséri a rendszeres és akár jelentős programfelülvizsgálat és – módosítás akár szerkezeti, akár tartalmi szempontból. Elég csak a '80-as évek első felében bevezetett ciklusos képzési szerkezetre ('Rakéta') utalni. A programértékelések és – felülvizsgálatok egyetemi keretben és intézeti keretben is folyik, külső és belső stakeholderek (érintettek) bevonásával. Ezek nem „ütemezettek”, azaz nincs egyetemi központi előírás arra, hogy milyen időközönként szükséges ezt megtenni, mert szakterületenként eltérőek azok a változások, amelyek szükségessé teszik kisebb vagy jelentősebb felülvizsgálat indítását. Az ennek során tett intézkedéseket és változtatásokat a Szenátus hagyja jóvá. A módosításokról minden érdekelt tájékoztatást kap.

4.10. Rendszeres külső minőségbiztosítás

ESG standard: „Az intézményeket rendszeres időközönként külső minőségbiztosítás alá kell vetni az ESG szerint.”

A MOME a magyar jogszabályokban előírt időközönként külső minőségértékelésen (akkreditáció) esik át, amelynek része egy teljeskörű, bizonyítékokra alapozott önértékelés, és azt követő peer review. Ezen felül a MOME keresi a lehetőségét annak, hogy különböző funkcionális működési területei, illetve különböző szakterületei, képzési programjai időről időre specifikus külső értékelésen essenek át. (Így a MOME részt vett a Tempus Közalapítvány intézményi nemzetköziesítési auditján, illetve a CILECT [Centre International de Liaison des Ecoles de Cinéma et de Télévision] Filmiskolák Nemzetközi Szövetsége több mint egy éven át tartó, részletes, az oktatás módszertanára, a nemzetközi eredményekre, a szakmai kapcsolati hálóra, a rendelkezésre álló infrastruktúrára és technikai eszközökre is kiterjedő auditálási folyamatán.)

5. A MOME oktatáshoz kapcsolódó értékelési folyamatai

A jelenlegi (oktatáshoz kapcsolódó) értékelési mechanizmusokat három nagyobb terület szerint mutatja be a Kézikönyv:

(1) folyamatokra, konkrét eseményekre vonatkozó értékelések;

(2) személyek fejlődésére, teljesítményére vonatkozó értékelések, és

(3) a képzésre, ill. az intézmény oktatással kapcsolatos összműködésére vonatkozó értékelések.

Előfordulhatnak olyan értékelési eszközök, amelyek akár több területre is reagálnak. Ez a fenti csoportosítás az átláthatóságot szolgálja. A folyamatoknál, eseményeknél az oktatás egyes szakaszaira (pl. adott kurzus) vagy pontjaira (pl. diplomakiállítás) reflektálnak az érintettek, és igyekeznek átgondolni, hogy miben szükséges a változtatás; a teljesítményértékelések a hallgatók, ill. oktatók fejlődését hivatottak támogatni; a teljes képzésre vonatkozó értékelések pedig egy átfogóbb képet adnak az oktatás aktuális minőségéről.

Mindhárom területnél megkülönböztethetők rendszeres, ill. alkalmi értékelések. A rendszeres értékelések a tudatosságot, szisztematikus fejlesztést támogatják, az alkalmi értékelések pedig egyrészt lehetőséget adnak olyan információk begyűjtésére, amelyekre másként nem kerülne sor, vagy nem indokolt a folyamatos lekérdezése, esetleg nincs erőforrás a rendszeressé tételére, másrészt az így nyert eredmények inputot jelentenek a rendszeresen végzett értékelések eszközeinek fejlesztéséhez.

5.1. Folyamat, esemény értékelése

5.1.1. Rendszeres értékelések

- Adott szak oktatásának féléves tapasztalatai (ESG 2, 6, 9):

a) Az elemzés főként az elért eredményekre, sikerekre, felmerült nehézségekre és az elkövetkező tennivalókra terjed ki. Az értékelés szempontjai a félév aktualitásait tekintve némileg formálódik, miközben szem előtt tartja a MOME átfogó céljait. Az értékelést a szakvezetők végzik a szak oktatóival közösen, saját eljárás szerint (általában tanszéki értekezleteken).

b) Ide tartozik még az egyes szakokon működő első évesek beszámolója a leendő MOME hallgatók felé, amely gyakorlatilag egy rövid helyzetjelentés az addigi tapasztalataikról, amelyet a nyílt napon prezentálnak a diákoknak.

Dokumentum: a) írásbeli értékelés; b) hallgatói beszámolók

Dokumentumok elérhetősége:

M:\rektori\Fülöp József\Oktatás\Minősegbiztosítás\Eseményekhez kötődő értékelések\Zsakos féléves értékelések

- A felvételi folyamat és eredménye (ESG 4,7):

A TIK évente statisztikai jelentést készít a jelentkezők megoszlásáról, az első helyen felvett hallgatókról intézeti megoszlás szerint. Ezen eredmények bemutatásra kerülnek a Rektori Tanácson, amelyről emlékeztető készül. A folyamatot általában a tanszéki, ill. intézeti értekezleteken értékelik ki.

Dokumentum: TIK statisztikák, Rektori Tanács emlékeztetők, a szakvezetői tapasztalatok/kiértékelések

Dokumentumok elérhetősége:

M:\rektori\Fülöp József\Oktatás\Minőségbiztosítás\Eseményekhez kötődő értékelések\Felvételi

- Kurzusfelvételek alakulása (ESG 7):

A meghirdetett és elindult kurzusokról jelentés készül, amely bemutatja az intézeti megoszlásokat is, valamint külön kitér a kurzusheti kurzusok elemzésére. A jelentéseket a TIK készíti, amelyeket a Rektori Tanács megvitat.

Dokumentumok: TIK jelentés, Rektori Tanács emlékeztető (féléves értékelésekbe beépítve)

Dokumentumok elérhetősége:

- A kurzushét folyamata és eredménye (ESG 6,7,9):

A kurzushét kiértékelése két szinten történik. Egyrészt a TIK készíti kimutatásokat a meghirdetett és felvett kurzusokról, a jelentkezők számáról, intézeti megoszlásról, stb., amelyet a Rektori Tanácson bemutat, másrészt a kurzushét után az Akadémia is készíti kimutatásokat az intézetigazgatói beszámolók alapján és a hallgatói visszajelzések alapján a tapasztalatokról, nehézségekről, sikerekről (lehetőleg minél több kolléga visszajelzéseire építve) és ezeket megvitatják az intézetigazgatói fórumon vagy a MOME Tanácson.

Dokumentumok: TIK prezentáció, Rektori Tanács emlékeztető, Akadémia kimutatásai

Dokumentumok elérhetősége:

M:\rektori\Fülöp József\Oktatás\Minőségbiztosítás\Eseményekhez kötődő értékelések\Kurzushét

- A szakok tanéves eredményei, pl. hallgatók verseny/fesztivál/pályázat stb. eredményei (ESG 3, 4, 7):

A MOME hallgatói számos versenyen, fesztiválon vesznek részt és az intézmény igen kiemelkedő sikerekről is beszámolhat. A „külső megmérettetések” jó visszajelzési csatornaként is tudnak működni az egyetem számára a képzés minőségét illetően. A díjakról, versenyen elért helyezésekről éves gyűjtéseket készít a Brand Iroda.

Dokumentumok: MOME díjakról készített éves táblázatos kimutatások; Made in MOME kiadvány

Dokumentumok elérhetősége:

- A diplomavédés folyamata és eredménye (ESG 3,4):

Az MA diplomázás az egyik leghangsúlyosabb folyamat a MOME-n. Ennek érdekében egyrészt tanszéki, ill. intézeti megbeszéléseken is átbeszéljük az oktatók a tapasztalatokat, fejlesztési javaslatokat, másrészt az intézetigazgatói találkozókon is megvitatják mindezeket. Ezekről a szakos visszajelzésekről írásos dokumentáció is készül. Továbbá a hallgatói visszajelzések begyűjtése céljából a Brand Iroda kérdőívet küld ki a diplomavédéssel és –kiállítással kapcsolatban, amelynek eredményeit szintén az intézetigazgatói fórumon tárgyalják meg a vezetők.

Dokumentumok: szakos visszajelzések, intézetigazgatói emlékeztetők, hallgatói kérdőív.

Dokumentumok elérhetősége:

M:\rektori\Fülöp József\Oktatás\Minőségbiztosítás\Eseményekhez kötődő értékelések\Diplomázás

- A diplomakiállítás folyamata és eredménye (ESG 3,4,7):

A diplomázási folyamat az MA-n egy diplomakiállítással zárul, ahol a hallgatók szélesebb közönség előtt is bemutatják munkáikat. A Brand Iroda által kiküldött kérdőív nem csak a diplomavédésre, hanem a kiállítással kapcsolatos kérdésekre is kitér. A kitöltés fakultatív, a visszajelzéseket az intézetigazgatói fórumon vitatják meg.

Dokumentumok: hallgatói kérdőív, intézetigazgatói emlékeztetők

Dokumentumok elérhetősége:

M:\rektori\Fülöp József\Oktatás\Minőségbiztosítás\Eseményekhez kötődő értékelések\Diplomázás

- Könyvtári működés (ESG 6,7):

A könyvtár éves jelentést készít a működéséről, állományáról. A fejlesztés érdekében ez a dokumentum kiegészül egy könyvtári önértékeléssel is, amely célokat, fejlesztési irányokat és egy SWOT-analízist is tartalmaz.

Dokumentumok: éves jelentések, önértékelés

Dokumentumok elérhetősége:

M:\rektori\Fülöp József\Oktatás\Minőségbiztosítás\Könyvtár

- Nyílt nap eredményei (ESG 4,7):

A MOME Nyílt nap nagy érdeklődésnek örvend, számos diák felkeresi az egyetemet. A Nyílt napra regisztráló diákok megkapnak egy, a Brand Iroda által készített kérdőívet, melyet visszaküldhetnek az egyetem számára. A beérkezett válaszokat szintén a Brand Iroda dolgozza fel, és az eredményeket eljuttatja az egyetem vezetése és az intézetek számára.

Dokumentumok: kérdőív eredményeket összesítő ppt

Dokumentumok elérhetősége:

M:\rektori\Fülöp József\Oktatás\Minőségbiztosítás\Eseményekhez kötődő értékelések\Nyílt Nap

5.1.2. Alkalmi értékelések

- Egyes kurzusok minősége (ESG 5,9):

Az egyes kurzusok főbb eredményeit, nehézségeit, tapasztalatait az adott oktatók egyénileg, saját eszközeikkel végzik. Javasolt a hallgatói visszajelzések gyűjtése és beépítése a kurzusok értékelésébe. Központi eszközök igény esetén felhasználhatók.

Dokumentumok: oktatói adatlapon összesített konklúziók, hallgatói visszajelzések dokumentumai (pl. kérdőívek)

Dokumentumok elérhetősége:

M:\rektori\Fülöp József\Oktatás\Minőségbiztosítás\Oktatói felmérések (óraterhelés, időmérleg, kompetenciák, teljesítési lapok)\Oktatói adatlapok

- A tanulás-tanítás eredményességének feltárására, hallgatói elégedettségre irányuló kutatás (ESG 3, 5, 7, 9):

A MOME 2015-ben a „Kiemelt Felsőoktatási Intézmény” címéhez kapcsolódóan oktatáseredményességi kutatást indított azzal a céllal, hogy közvetlenül saját hallgatói és oktatói nézetei alapján vizsgálja az egyetem aktuális tanítás-tanulási gyakorlatát. A kutatás elsődleges feladata az volt, hogy az így nyert eredmények segítségével fejlesztési irányokat, javaslatokat lehessen megfogalmazni. Az ilyen kutatások időről időre megismételhetők.

Dokumentum: A tanítás és tanulás eredményessége a MOME-n (2017)

Dokumentumok elérhetősége:

M:\rektori\Fülöp József\Oktatás\Tanítás-tanulás eredményessége a MOME-n

5.2. Személyes fejlődés, ill. teljesítmény értékelése

5.2.1. Rendszeres értékelések

Oktatói óraterhelések: (ESG 5,7)

Az oktatói óraterhelésekre a MOME kialakított egy egyéni táblázatot, melyben feltüntethetők olyan tevékenységek is, amik a Neptunban nem jelennek meg, ugyanakkor oktatói munkának minősülnek (pl.: konzultáció, opponencia). A valós óraterheléseket tartalmazó táblázatot az intézetek oktatási titkárai készítik el és elemzik (egyeztetett szempontok szerint), az intézetigazgatók fóruma értékeli.

Dokumentumok: óraterhelési táblázatok, táblázatok elemzése, intézetigazgatói fórum emlékeztető

Dokumentumok elérhetősége:

M:\rektori\Fülöp József\Oktatás\Minősbiztosítás\Oktatói felmérések (óraterhelés, időmérleg, kompetenciák, teljesítési lapok)\Óraterhelés

- Oktatók teljesítményértékelése (ESG 5,7):

Az oktatói teljesítményértékelés egy erre kialakított Oktatói adatlap segítségével zajlik, amely kitér az egyén alkotói/kutatói, szakmai közéleti, oktatói, oktatásszervezési és –fejlesztési és egyéb elvégzett feladataira, rögzíti a friss eredményeket, továbbá segíti a fejlődési irányok megjelölését. A kitöltött Oktatói adatlapokat az oktatási titkárok a Kancelláriának is eljuttatják.

Az értékelést minden intézetnek el kell végeznie a következők szerint:

- december 31-ig minden oktató kitölti az erre a célra kialakított Oktatói adatlapot, amely az értékelési időszak szakmai, kutatói/alkotói, illetve oktatási, oktatásszervezési és egyéb tevékenységeinek, illetve eredményeinek rögzítését szolgálja,
- a kitöltött Oktatói adatlapok alapján az intézetigazgatók (lehetőség szerint a tanszékvezetők bevonásával) rövid értékelést készítenek,
- az elvégzett értékelésről az intézetigazgatók beszámolnak az egyetemi vezetésnek.

Az értékelés módja és szempontjai egyelőre nem egységesek, tekintettel a különböző szakterületek sajátosságaira. A továbbfejlesztés érdekében az értékelés tapasztalatait áttekintve, a működőképesnek bizonyult szempontok, módszertani elemek közös, átfedő elemeit azonosítani és rögzíteni szükséges.

Dokumentumok: oktatói adatlapok, intézetigazgatói értékelések

Dokumentumok elérhetősége:

M:\rektori\Fülöp József\Oktatás\Minősegbiztosítás\Oktatói felmérések (óraterhelés, időmérleg, kompetenciák, teljesítési lapok)\Oktatói adatlapok

- Hallgatóknak adott visszajelzések, értékelések (ESG 3):

A hallgatók számára adott visszajelzések rendkívül gyakoriak és sokszínűek a MOME-n a kiscsoportos oktatás, a mentoráló jelleg és a közvetlen légkör miatt. Ezek a visszajelzések azonban sokszor nem dokumentáltak, mivel meglehetősen nehézkes és túlformalizált lenne minden visszajelzést írásos formában közölni. Az értékelés folyamatossága mellett a kiemelkedő visszajelzési pontok a felvételi, kurzuszárás („kipakolás”), konzultációk, diplomafolyamat állomásai. A legtöbb esetben nem egy érdemjegy közlése történik, hanem differenciált szöveges értékelés: a felvételin pl. kapnak szóbeli visszajelzést arról a jelentkezők, hogy milyen területeken kellene még leginkább fejlődniük, a kipakolások és a diplomavédés szintén tartalmaz részletes szóbeli visszajelzést a munkáról, továbbá egyes szakokon a kurzus végi jegyek több részjegyből tevődnek össze adott szempontok alapján, amelyeket a hallgatók is ismernek.

Dokumentumok: szempontokat tartalmazó táblázat

Dokumentumok elérhetősége:

M:\rektori\Fülöp József\Oktatás\Minősegbiztosítás\Összefoglaló doksik

5.2.2. Alkalmi értékelések

- Oktatói munka hallgatói véleményezése (ESG 3, 5, 7):

Az OHV már több szakon működik alkalmi vagy rendszeres jelleggel. A cél, hogy minden oktató végezzen valamilyen hallgatói vélemény-gyűjtést. Az eszköz megválasztása azonban oktatói hatáskör. A MOME OHV koncepciója szerint a hallgatói visszajelzések gyűjtése és értékelése minőségfejlesztő (*Quality Enhancement*) célt szolgálnak.

Dokumentumok: oktatók által készített kurzusértékelő eszközök

Dokumentumok elérhetősége:

M:\rektori\Fülöp József\Oktatás\Minősegbiztosítás\OHV

- Oktatók egymás munkájára való reflektálása (ESG 5):

A minőségügyi referens által készített interjúk alapján bár nem formálisan, de van annak gyakorlata, hogy az oktatók támogató jelleggel visszajelzéseket adjanak egymásnak pl. az ún. „kisintézeti” megbeszéléseken. Ez a fajta értékelés főleg intézeten vagy tanszéken belül tud jól működni, ahol a kollégák szorosabban együttműködnek. Az oktatók egymás munkájára való reflektálása egyelőre nem rendszeresített és a kollegiális viszonyból fakadóan szóbeli és közvetlen.

Dokumentumok: nem dokumentált

5.3. Az intézmény képzéseinek átfogó értékelése

5.3.1. Rendszeres értékelések

- Diplomás Pályakövető Rendszer elemzései (ESG 4,7)

A Diplomás Pályakövető Rendszerhez kapcsolódóan a MOME évente online kérdőíves felmérés végez az aktív hallgatók, valamint az egy, három és öt éve abszolvált végzettjeinek körében. Az adatfelvételre a tavaszi félévek végén kerül sor. Az Oktatási Hivatal Felsőoktatási Elemzési Főosztálya által közzétett központi országos kérdésblokkot, valamint a Moholy-Nagy Művészeti Egyetem által összeállított intézményi kérdésblokkot tartalmazó online kérdőíveket minden érvényes e-mail címmel rendelkező, célcsoportba tartozó hallgató / sikeresen végző egykori hallgató megkapja. Az eredményeket a Kancellária dolgozza fel és éves jelentéseket készít.

Dokumentumok: DPR jelentések

Dokumentumok elérhetősége:

M:\rektori\Fülöp József\Oktatás\Minőségbiztosítás\DPR

- MOME Éves minőségjelentése (ESG 1,7)

Az Éves minőségjelentés összefoglalja az adott évben megvalósult minőségbiztosítási eseményeket, áttekinti eredményeiket és egyetemi szinten értékeli azokat. Ezek alapján, valamint az egyetem stratégiai céljainak megvalósítási terveire tekintettel, fejlesztési programjavaslatot fogalmaz meg a következő minőségbiztosítási ciklusra (évre). Az éves minőségjelentést a Minőségbiztosítási Bizottság állítja össze és terjeszti a Szenátus elé elfogadásra.

Dokumentumok:

Dokumentumok elérhetősége:

M:\rektori\Fülöp József\Oktatás\Minőségbiztosítás\Összefoglaló doksik

MOME honlap: minőségbiztosítási menü

5.3.2. Alkalmi értékelések

- Képzési programok felülvizsgálata és átalakítása:

A MOME a 2017/2018-as tanévben egy minden képzési programra kiterjedő, átfogó tantervfelülvizsgálatot indított, melynek célja, hogy a tantervek tanulási eredmény alapon szerveződjenek, épüljenek fel, működjének. A folyamat a mélységét és kiterjedtségét tekintve hosszú időt vesz igénybe, és nem javasolt túl gyakran elvégezni, hogy a változtatásoknak legyen „beválási” ideje. Természetesen bizonyos időközönként érdemes újabb átfogó vizsgálatot végezni a folyamatos fejlődés és célnak való megfelelés érdekében.

Dokumentumok: a találkozók prezentációi

Dokumentumok elérhetősége:

M:\rektori\Fülöp József\Oktatás\Tantervek felülvizsgálata

- Oktatói kompetenciák, munkavégzési körülmények mérése:

A MOME oktatóinak és munkatársainak munkakörülményeivel, kompetenciáik kihasználásával, elégedettségükkel kapcsolatban az elmúlt időszakban több alkalommal is történtek felmérések, csoportos megbeszélések, külső szakemberek bevonásával; továbbá kompetencia-fejlesztések indultak (tréningek, fókuszcsoportok segítségével). Ezek fókuszába

érdemes mindig aktuálisan felmerülő kérdéseket helyezni.

Dokumentumok: oktatói időmérlegek, kompetencia-kérdőívek

Dokumentumok elérhetősége:

M:\rektori\Fülöp József\Oktatás\Minősegbiztosítás\Oktatói felmérések (óraterhelés, időmérleg, kompetenciák, teljesítési lapok)\Kompetenciák, tervek, időmérleg

Összegzés: a MOME minőségügyi eszköztára

	Eszköz	Értékelést végzi	Kiterjedtség	Rendszeresség
1.	Oktatói Adatlap	1. kör: maga az oktató 2. kör: tanszék és intézet	minden intézet, minden szak	min. 2 évente
2.	Oktatói óraterhelés	intézet, egyetem	minden intézet, minden szak	félévente
3.	Oktatói időmérleg	maga az oktató	minden intézet, minden szak	alkalmilag
4.	Kompetencia-lap	maga az oktató	minden intézet, minden szak	alkalmilag
5.	OHV kérdőívekkel	1. kör: hallgató 2. kör: oktató	egyes szakok hallgatói	szemeszterenként
6.	OHV interjúkkal	1. kör: hallgató 2. kör: intézmény	hallgatók szűkebb csoportjai	alkalmilag
7.	összetett mérési eszközrendszer	1. kör: hallgató 2. kör: intézmény	nagymintás vizsgálat hallgatók körében	időnként
8.	DPR kérdőívvel	1. kör: volt hallgatók 2. kör: intézmény	volt hallgatók szűkebb csoportja	évente
9.	egyéb felmérések			alkalmilag

Tárgyszójegyzék

Folyamatokra vonatkozó értékelések: szakos féléves értékelések, felvételi értékelése, kurzushét értékelése, diplomavédés szakos értékelése, diploma kiállítás eredményei, könyvtári éves jelentések, nyílt nap eredményei

Intézmény képzéseinek átfogó értékelése: Diplomás Pályakövető Rendszer (DPR) értékelések, Éves minőségbiztosítási jelentés, képzési programok felülvizsgálata, oktatói időmérleg készítése

Intézményfejlesztési Terv ([link](#))

Küldetésnyilatkozat ([link](#))

Minőségügyi Szabályzat ([link](#))

Minőségfejlesztés: A minőségirányításnak az a része, amely a minőségi követelmények teljesítési képességének növelésére összpontosít. A követelmények bármilyen szempontra vonatkozhatnak, például az eredményességre, a hatékonyságra vagy a nyomon követhetőségre.

Minőségirányítás: összehangolt tevékenységek egy szervezet vezetésére és szabályozására, a minőség szempontjából. A minőség szempontjából való vezetés és szabályozás általában tartalmazza a minőségpolitika és a minőségcélok meghatározását, a minőségtervezést, a minőségszabályozást, a minőségbiztosítást és a minőségfejlesztést.

Minőségirányítási rendszer: Egymással kapcsolatban vagy kölcsönhatásban álló elemek összessége politika és célok megfogalmazásához, valamint a célok eléréséhez, a szervezet vezetésére és szabályozására, a minőség szempontjából.

Minőségkultúra: A kiválóságra törekvés kultúrája, amely a jó teljesítmények elérését alapvetően a pozitív energiák, érzések mozgósításával segíti, és a megalapozott szervezeti önismeretre, valamint a szűkebb és tágabb környezet kihívásaira épít. Az erősségekre épített minőségkultúra biztosítja, hogy legyenek kihívást jelentő, de megvalósítható egyéni és közös célok, megteremthető feltételek, világos, egyértelmű, mozgásteret adó játékszabályok, bizalomra épülő kapcsolatok, nyílt kommunikáció.

Minőségpolitika: A minőségpolitika és annak eljárásai a fő pillérei az intézmény koherens minőségbiztosítási rendszerének, amely folyamatos minőségfejlesztési ciklusként hozzájárul az intézmény elszámolási kötelezettségének teljesítéséhez. Elősegíti a minőségkultúra kialakulását, amelyben az intézmény minden szereplője felelősséget vállal a minőségért és az intézmény minden szintjén részt vesz a minőség biztosításában.

Személyes fejlődés és teljesítményértékelése: óraterhelési kimutatások, oktatói adatlapok kitöltése, hallgatóknak adott visszajelzések, OHV rendszer működtetése

SZMSZ ([link](#))

A MOME oktatási tevékenységei, folyamatai minőségbiztosítási tevékenységeinek áttekintő térképe

A térkép azt mutatja, hogy milyen pontokon (milyen tanulási, tanítási elemre vonatkozóan) kik milyen értékelési, elemzési tevékenységeket végeznek.

értékelés alanya értékelés tárgya (mit, kit?)	oktató	hallgató	szakvezető/felelős	tanszék	intézet	MOME	bevont külső ágensek*	könyvtár
hallgató	tanítási folyamat elején, közben, végén	kurzus feladatok, kiértékelések során	felmérések, kikérdezések	oktatók közösen adnak jegyet	felmérések, kikérdezések	alkalmi felmérések, kikérdezések		
oktató	alkalmi peer review	OHV keretében	félév zárásokor	oktatói minősítés során	oktatói minősítés során	oktatói minősítés során		
tanóra	tanóra után	tanóra végén	óralátogatás után					
modul (pl. kurzushét)	kurzushét végén	OHV keretében	kurzushét végén		kurzushét végén	kurzushét végén	bevont külső közreműködő/megrendelő	
felvételi folyamat								
kurzus	szemeszter végén	OHV keretében	szemeszter végén		szemeszter végén	szemeszter végén	óraadó, partner	
értékelés/vizsga/kipakolás	szemeszter végén	OHV keretében	szemeszter végén		szemeszter végén	szemeszter végén	óraadó, partner	
szemeszter oktatási folyamata és eredményei	szemeszter végi intézeti értékelés	OHV keretében	szemeszter végén		szemeszter végén	szemeszter végén		
diplomázás	diplomázást követő értékeléskor	online kérdőívvel	diplomázást követő értékeléskor		diplomázást követő értékeléskor	diplomázást követő értékeléskor	alumni kikérdezés, külső bizottsági tag	
szakos oktatás	alkalmi szakos értékelő értekezleten	alkalmi kikérdezés	szakos értékelő értekezleten		intézeti értekezleten	alkalmi értekezlet	DPR	
szakterületi oktatás	alkalmi intézeti értekezleten	alkalmi kikérdezés			intézeti értekezleten	alkalmi értekezlet	DPR	
horizontális szempontok érvényesülése	alkalmi szakos / intézeti értekezleten	alkalmi kikérdezés	szakos értékelő értekezleten		intézeti értekezleten	alkalmi értekezlet		
MOME oktatás	alkalmi szakos / intézeti értekezleten	alkalmi kikérdezés			intézeti értekezleten	2 évente átfogóan	DPR	
egyéb/okt. szolgáltatások								éves minőségjelentés

* pl. alumni, stakeholderek, szakmabeliek, szakértők, MAB

zöld – rendszerszinten, kiterjedten működik

kék – az intézményen belül néhány helyen működik

bordó – kiemelt hiányterület/fejlesztési terület